



CHARAKTER
INITIATIVE



The Austrian Character Initiative and Three Pressing Frontiers

Mental Health, Social Disadvantage, and the Opportunities of Artificial Intelligence

Prof. Dr. Roland Bernhard
The Flourishing Student Series, May 5, 2026

Introduction



CHARAKTER
INITIATIVE



Prof. Dr. Roland Bernhard

Professor of Euducation, University of Teacher
Education of Christian Churches Austria

Fellow at the University of Salzburg (Privatdozent)

Co-founder & Board Member, European Character
Virtues Association (ECVA)

Visiting Researcher, University of Oxford (2018–2020)

Founder, Austrian Character Initiative (2022)

Visiting Professor, University of Vienna (2020-2021)

AI Consultant — including agentic AI systems (training)



Department of Education, University of Oxford.

The University of Teacher Education of Christian Churches Austria

One of the two largest universities of teacher education in Austria — **responsible for both initial teacher education and continuous professional development** for all teachers and school leaders in Vienna and Lower Austria — **around 2,000 schools.**

2,700

students in initial
teacher education

12,000

in continuous
professional
development



The Austrian Character Initiative



CHARAKTER
INITIATIVE



VISION

The Austrian Character Initiative envisions schools as places where not only young people, but also teachers and school leaders, **deliberately and systematically develop character and virtues** such as courage, gratitude, honesty, respect, self-discipline, and practical wisdom, alongside academic competencies. Its aim is to foster the **flourishing** of young people, strengthen the **professional character** of educators, and contribute to a **responsible democratic culture** in Austria.

MISSION

The mission of the Austrian Character Initiative is to make **empirically grounded and evidence-based character education and character leadership** widely accessible to schools. It connects research, teacher education, school leadership, educational policy, and public communication in order to embed character education more systematically in curricula, professional development, school practice, and public debate.

Theoretical Framework



CHARAKTER
INITIATIVE



Aristotle

Neo-Aristotelian virtue ethics
Arthur, Harrison et al. (2017)
Kristjánsson (2015, 2019)

Jubilee Centre, Birmingham

Framework for CE in schools
translated into German (2025)

Oxford Character Project

7 Seven Strategies for Cultivating Virtue
in the University (Lamb et al., 2022)
<https://leadingwithcharacter.com/>

Harvard Human Flourishing Program

Integrating flourishing with character
education research (VanderWeele et al.
(2025)

The Austrian Character Initiative 2022 to 2026

From Research to Practice

CE = Character Education | CL = Character Leadership



1. Leadership & Learning

1,400+

school leaders
reached through
CE & CL
programmes and talks

4,125

participants in
university courses
in CE & CL

5

Head Teacher
Leadership
Summer Schools

380+

participants in
Head Teacher
Leadership
Summer Schools



2. Public Visibility

2

press
conferences

25+

newspaper
articles

1M+

print
readership

10M+

online
reach



3. Research & International Presence

37

research
publications

25

presentations at
international
conferences

4

international
conferences
hosted

30+

engagements
with policy
makers



4. Practice-Oriented Resources



60+

teaching videos



200+

Character Education
lessons supported by
teaching materials

Key achievements, 2022-2026



CHARAKTER
INITIATIVE





Psychische Gesundheit in Schulen: Persönlichkeitsbildung gefordert

SUBRESSORT Technik AKTUALISIERT 23.06.2025, 13:54 LESEZEIT 3 min

MeinBezirk Nachrichten Leben Fotos & Videos Veranstaltungen Jobs Marktplatz Community

Politik

Persönlichkeitsbildung

Was Schulen in Österreich wirklich brauchen

23. Juni 2025, 17:04 Uhr 1 1

Österreich
Mag. Maria Jelenko-Benedikt
Zu Favoriten

1 f X 1 1



„Thema nicht TikTok überlassen“

Psychische Gesundheit: Experten fordern mehr Persönlichkeitsbildung in Schulen.

Wien heute

Experten fordern

Persönlichkeitsbildung an Schulen

02:25 Min. · Bundesland heute

Zu Favoriten



MEINBEZIRK/WIEN · 02./08. JULI 2025

Respekt in der Schule lernen

Experten fordern Persönlichkeitsbildung als wichtigen Lern-Faktor.

– Eine internationale Studie zeigt: Österreichs Lehrerinnen und Lehrer halten die Charakterbildung an den Schulen für sehr wichtig.

Foto: iStock.com

Zeit für Charakter

Eine „ganzheitliche Bildung“, die sowohl Leistungen als auch charakterliche Entwicklungen fördert,
– das wünschen sich Österreichs Lehrkräfte laut einer Studie.

Eine Frage des Charakters

Schule. Für die Wissenschaft steht fest: Die Bildung der eigenen Persönlichkeit gehört auf den Stundenplan. Wie das in Österreichs Schulen funktionieren könnte.

Sonntag, 3. März 2024

KURIER

KURIER.at

Österreich | 17

„Junge Menschen müssen lernen, hart zu arbeiten“

Roland Bernhard hat untersucht, wie Kinder aus bildungsfernen Familien am effektivsten lernen

APA-MedizinNews vom 19.10.2023

Mehr psychische Betreuung für Schüler gefordert

Psychische Störungen und Verhaltensstörungen/Behandlungen/Österreich

Open access

2,247 7 Views | 1 CrossRef citations to date | Altmetric

Listen

Research Article

Austrian secondary school teachers' views on character education: Quantitative insights from a mixed-methods study

Evelyn Kropfreiter, Roland Bernhard & Tiarnach McDermott

Received 17 Jan 2024, Accepted 24 Jun 2024, Published online: 26 Jul 2024

Cite this article | <https://doi-org.uaccess.univie.ac.at/10.1080/03057240.2024.2373167>

Check for updates

Full Article | Figures & data | References | Citations | Metrics | Licensing | Reprints & Permissions

View PDF

View EPUB

Share

European Character and Virtue Association



Teachers' and parents' perspectives on Character Education in Europe (TEPACE).

Perspektiven von Lehrpersonen zu werteorientierter Persönlichkeitsbildung

Einblicke in die Ergebnisse einer Mixed Methods Studie


Evelyn Kropfreiter¹, Roland Bernhard²

DOI: <https://doi.org/10.53349/resource.2025.i3.a1430>



Dr. Evelyn Kropfreiter after successfully defending her PhD project at the University of Salzburg





KPH
WIEN NIEDERÖSTERREICH

**CHARAKTER
INITIATIVE**

Schulische Persönlichkeitsbildung für psychische Gesundheit

Wissenschaftliche Einordnung:
Erziehungswissenschaften (503)

Kursstart: 10. März 2026

Schulische Persönlichkeitsbildung für psychische Gesundheit

KPH Wien/Niederösterreich

HS.-Prof. Priv.-Doz. Mag. Dr. Roland Bernhard, Mag. Dr. Lena Cataldo Schwarzl, Peter Eckel BEd., Mag. Anna Maria Kraetschmer, Mag. Dr. Evelyn Kropfreiter, Mag. Melanie Lutterotti, Mag. Aron Marton, Maximilian Prüller MA, Mag. Ricarda Ringdorfer

Anmelden & Einschreiben



<https://imoox.at/course/charactereducation>

✓ Umfang: 15 Lektionen

🕒 Aufwand: 2 Stunden/Lektion

👤 Teilnehmende aktuell: 141

📄 Lizenz: CC BY-NC-ND 4.0

📅 Kursstart: 10. März 2026

📅 Kursende: -

🛡️ Status aktuell: Laufender Kurs

🗣️ Verfügbare Sprachen:
Deutsch (de)

Massive open online course:
character education for
mental well-being



Wissenschaftlich fundierte Persönlichkeitsbildung für psychische Gesundheit nachhaltig implementieren

Praxisnahe Strategien für Unterricht, Schulentwicklung und Leadership erwerben

Theorien verstehen und wirksam in schulische Prozesse übertragen

Lehrkräfte und Schulleitungen professionell zur Umsetzung befähigen

Der Hochschullehrgang vermittelt jene fachlichen, pädagogischen und schulentwicklerischen Kompetenzen, die erforderlich sind, um Persönlichkeitsbildung für psychische Gesundheit systematisch und nachhaltig in der Schule zu verankern. Die Teilnehmenden erwerben ein fundiertes Verständnis zentraler Theorien und Praxisansätze schulischer Persönlichkeitsbildung sowie ihrer Bedeutung für die psychische Gesundheit junger Menschen. Der stark praxisorientierte Lehrgang richtet sich an Lehrkräfte (Primarstufe und Sek. I), Schulleitungen und weitere schulische Fachkräfte, die Persönlichkeitsbildung evidenzbasiert und wirksam in der schulischen Praxis umsetzen wollen.

HOCHSCHULLEHRGANG
SCHULISCHE PERSÖNLICHKEITSBILDUNG
FÜR **PSYCHISCHE GESUNDHEIT**

6 ECTS-AP
1 Semester
berufsbegleitend

Erweitern Sie Ihre fachliche Expertise für die schulische Praxis!

KONTAKT
M weiterbildung@kphvie.ac.at
T +43 676 559 28 31
W kphvie.ac.at/weiterbildung

03-2026

Certified program: character education for mental well-being, starting in fall 2026.



- Entwicklung der persönlichen Führungskompetenzen
- Reflexion eigener Werte und Stärken
- Souveränität bei der Teamführung in herausfordernden Situationen
- Anwendung wissenschaftlicher Erkenntnisse auf komplexe Führungssituationen

Der Hochschullehrgang vermittelt wissenschaftlich fundierte und praxisorientierte Kompetenzen für charakterbasiertes Leadership und Persönlichkeitsentwicklung in Schulen, Unternehmen und Organisationen. Die Teilnehmenden erwerben ein vertieftes Verständnis zentraler Theorien der Tugendethik, Persönlichkeitspsychologie, Motivation, Resilienz und Organisationsentwicklung. Sie lernen, Konzepte wie character-based leadership, Selbstführung und wertorientierte Organisationskultur kritisch einzuordnen und auf ihre berufliche Praxis zu übertragen.

Erweitern Sie Ihre fachliche Expertise für die schulische Praxis!

HOCHSCHULLEHRGANG
CHARAKTERBASIERTES LEADERSHIP
UND **PERSÖNLICHKEITS ENTWICKLUNG**
IN SCHULEN, UNTERNEHMEN UND NGOs

6 ECTS-AP
1 Semester
berufsbegleitend

KONTAKT

M weiterbildung@kphvie.ac.at
T +43 676 559 28 31
W kphvie.ac.at/weiterbildung

03-2026

Certified program: Character education for mental well-being, starting in spring 2027.



- Kombination theoretischer Grundlagen mit praxisnahen Anwendungen
- Reflexion von persönlichkeitsbezogenen Aspekten der Führung
- Vorbereitung auf die Übernahme von Führungsaufgaben
- Wertevermittlung im Hinblick auf Konfliktbewältigung bzw. bei Entscheidungsprozessen

In dieser Form österreichweit einzigartig!

Ziel des Micro Credentials ist es, Absolvent:innen zu befähigen, ihre persönliche Führungsentwicklung auf einer soliden, wissenschaftlich fundierten und praxisnahen Grundlage zu gestalten. Sie werden gezielt darauf vorbereitet, Führungsaufgaben zu übernehmen, und eine reflektierte und wirksame Führungshaltung zu entwickeln.

Micro Credentials (MC 1)

PERSÖNLICHKEITSBILDUNG

AUS CHRISTLICHER PERSPEKTIVE
IM BLICK AUF KÜNFTIGE
FÜHRUNGSAUFGABEN

4 ECTS-AP
1 SEMESTER
BERUFSBEGLEITEND

KONTAKT

Zentrum für Weiterbildung

M weiterbildung@kphvie.ac.at

T +43 676 559 28 31

W kphvie.ac.at/weiterbildung

Erweitern Sie Ihre beruflichen Perspektiven!

11-2025

Certified program: Character education for leaders from a Christian perspective (Agnes Schwarzenberger-Berthold, Benedikt Michal)

FRONTIER 01

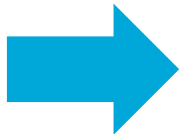
Mental Health & *Character Education*

A strategic door-opener



A Youth Mental Health Pandemic

- Young people are among the least flourishing groups in many parts of the world (VanderWeele et al., 2025)
- Around 50% of young people develop a clinically significant mental disorder before the age of 25 (McGorry et al., 2024)
- Some countries report annual prevalence rates of nearly 40% among 16 to 24-year-olds (McGorry et al., 2024)
- In Austria, suicides among children and young people appear to have doubled between 2021 and 2022 (Stippl & Böckle, 2023)



This is one of the most urgent educational and social challenges of our time

Why Character Education Enters the Conversation

- Character and Virtues are strongly connected with mental well-being (McLoughlin & Kristjánsson, 2025; Weziak-Bialowolska et al., 2023)
- Character education can be presented as part of a broader response to the mental health crisis (Bernhard, 2025)
- This evidence is powerful for teachers, school leaders, policy makers, and the media
- In Austria, this framing generated strong public and professional interest



“Research has suggested that gratitude has one of the highest correlations with well-being of almost any personality characteristic” (Wood et al., 2007, 1076)

Students feedback on sessions on gratitude

“The connection between mental health and gratitude was something I had not been aware of before – very enriching... THANK YOU.” (University of Teacher Education Burgenland, 2025, course evaluation)

“The exercises on gratitude were wonderful! Many THANKS for that. I will start with them in my primary school class first thing tomorrow morning.” (University of Teacher Education Chr. Churches Austria, 2025, course evaluation)

“A varied, engaging day! I will pick up the topic of gratitude with my class right after Easter!” (University of Teacher Education Burgenland, 2025, course evaluation)

“The final unit on gratitude and the suggestions for how to bring it into the classroom was what I liked best. The closing video on gratitude was very much to the point and is a strong motivation to take up the topic in a class. THANK YOU for that.” (University of Teacher Education Chr. Churches Austria, 2025, course evaluation)



Research on Gratitude

Choi, H., Cha, Y., McCullough, M. E., Coles, N. A., & Oishi, S. (2025). A meta-analysis of the effectiveness of gratitude interventions on well-being across cultures. *Proceedings of the National Academy of Sciences*.

Diniz, G., Korkes, L., Tristão, L. S., Pelegrini, R., Bellodi, P. L., & Bernardo, W. M. (2023). The effects of gratitude interventions: a systematic review and meta-analysis. *einstein (São Paulo)*, 21, eRW0371. https://doi.org/10.31744/einstein_journal/2023RW0371

Kirca, A., Malouff, J. M., & Meynadier, J. (2023). The effect of expressed gratitude interventions on psychological wellbeing: A meta-analysis of randomised controlled studies. *International Journal of Applied Positive Psychology*, 8(1), 63–86. <https://doi.org/10.1007/s41042-023-00086-6>

Stefan, D. R., Lefdahl-Davis, E. M., Alayan, A. J., Decker, M., Kulwicki, T. M., Parsell, J. S., & Wittwer, J. L. (2021). The impact of gratitude letters and visits on relationships, happiness, well-being, and meaning of graduate students. *Journal of Positive School Psychology*, 5(2), 110–126. <https://doi.org/10.47602/jpsp.v5i2.256>

Wood, A. M., Froh, J. J., & Geraghty, A. W. A. (2010). Gratitude and well-being: A review and theoretical integration. *Clinical Psychology Review*, 30(7), 890–905. <https://doi.org/10.1016/j.cpr.2010.03.005>

Wood, A. M., Joseph, S., Lloyd, J., & Atkins, S. (2009). Gratitude influences sleep through the mechanism of pre-sleep cognitions. *Journal of Psychosomatic Research*, 66(1), 43–48. <https://doi.org/10.1016/j.jpsychores.2008.09.002>

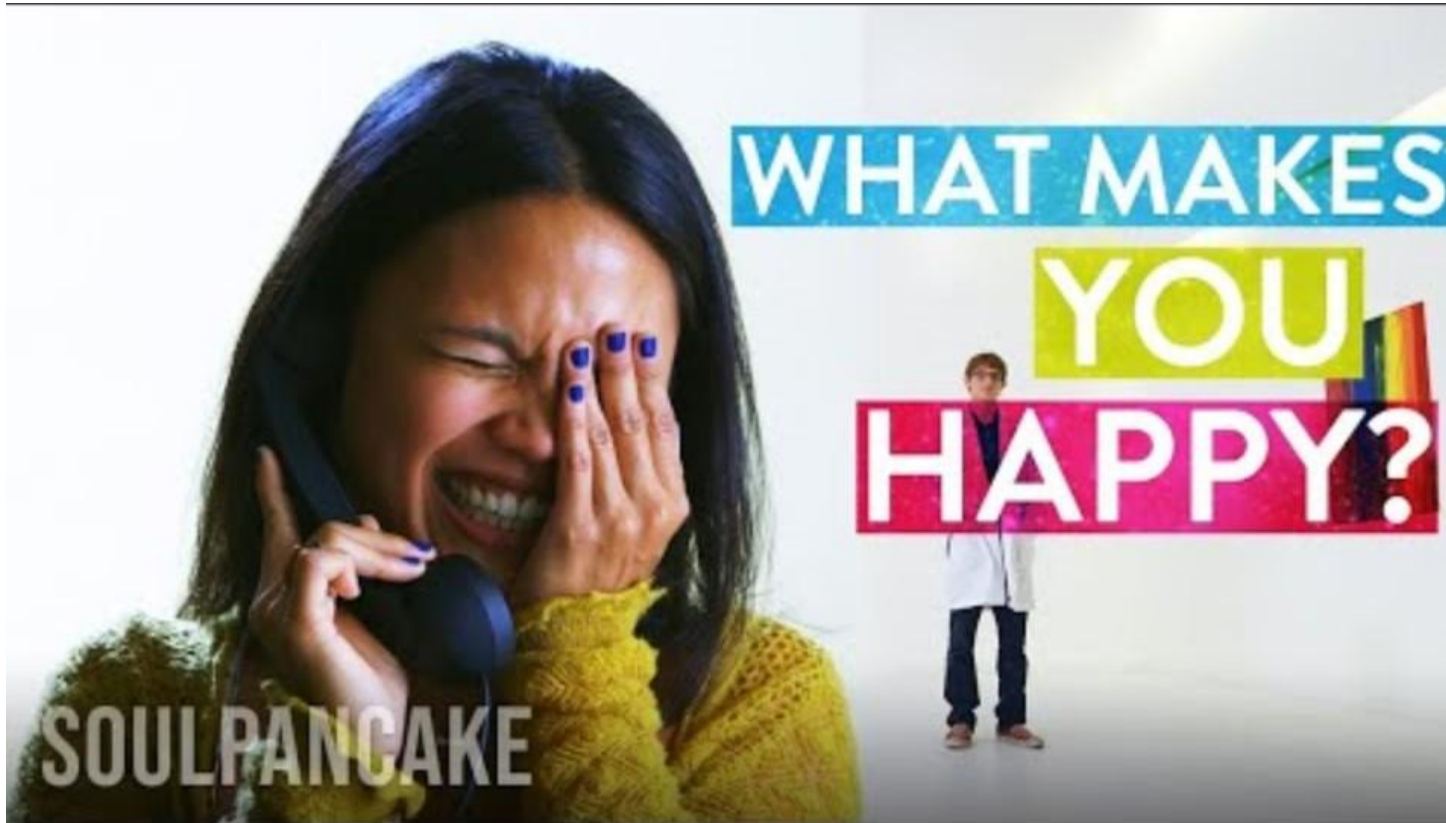
Wood, A. M., Linley, P. A., & Joseph, S. (2007). Gratitude: The parent of all virtues. *The Psychologist*, 20(1), 18–21.

Research on Gratitude

Gratitude

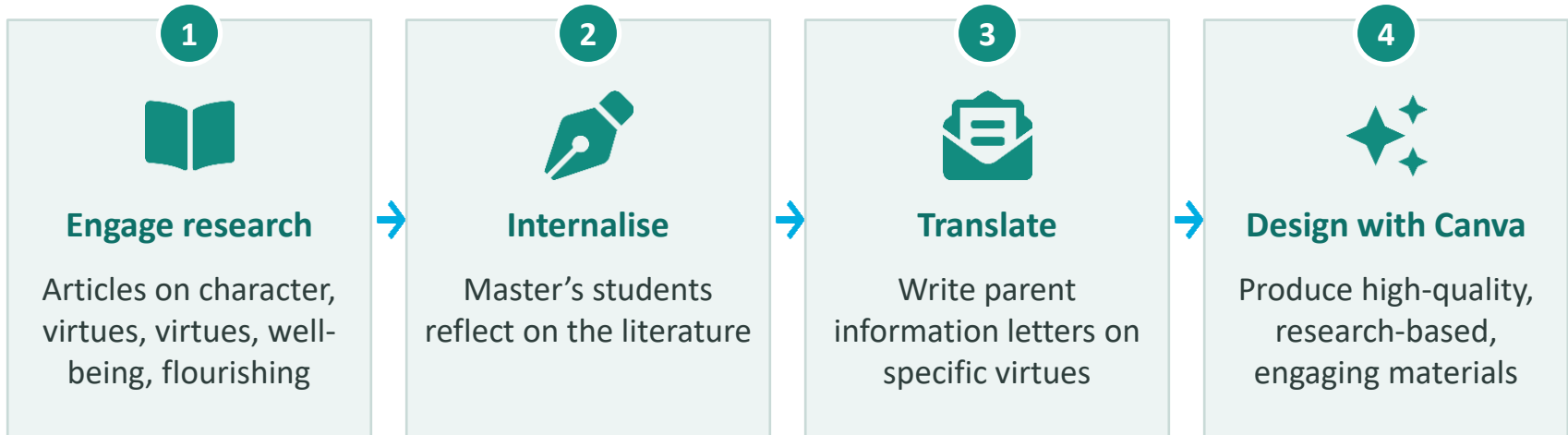
- leads to higher levels of life satisfaction and overall happiness.
- significantly decreases symptoms of depression, anxiety, stress
- improves sleep quality and duration, decreases daytime dysfunction.
- solidifies secure social relationships, fosters closeness, and encourages reciprocal social support.
- promotes prosocial behavior, increases generosity, helpfulness, and a willingness to forgive.
- Reduces toxic traits like narcissism
- is closely linked to a greater sense of purpose, meaning in life, and intrinsically motivated activity.
- helps individuals cope better with stress and achieve personal goals
- bolsters self-esteem, self-confidence, and optimism





<https://www.youtube.com/watch?v=oHv6vTKD6lg&t=6s>

Research-to-Practice in Teacher Education



Examples of virtue topics covered:

Courage

Respect

Wisdom

Self-regulation

Honesty

Gratitude

Research-to-Practice in Teacher Education

GRUNDLAGEN ZUR GROSSZÜGIGKEIT

LIEBE ELTERN!

Die Entwicklung sozialer und emotionaler Kompetenzen ist ein zentraler Bestandteil unserer schulischen Arbeit. Neben fachlichem Lernen ist es uns ein großes Anliegen, die Kinder auch in ihrer Persönlichkeitsentwicklung zu begleiten und zu stärken.

Aus diesem Grund beschäftigen wir uns aktuell im Unterricht mit der Charakterstärke Großzügigkeit. Mit diesem Elternbrief möchten wir Sie über die Bedeutung dieser Stärke informieren und Ihnen zeigen, wie wir gemeinsam – Schule und Elternhaus – die Kinder dabei unterstützen können, ein wertschätzendes und mitfühlendes Miteinander zu entwickeln.



WAS BEDEUTET GROSSZÜGIGKEIT?

Großzügigkeit beschreibt die Bereitschaft, anderen Menschen freiwillig etwas Gutes zu tun – sei es durch Teilen, Helfen oder durch das Schenken von Zeit und Aufmerksamkeit. Wissenschaftlich wird sie als eine wichtige Form von Mitmenschlichkeit verstanden, die darauf abzielt, das Wohl anderer zu fördern.

Diese Fähigkeit ist tief im menschlichen Verhalten verankert und zeigt sich bereits im Kindesalter. Kinder verfügen von Natur aus über die Anlage, anderen zu helfen und zu teilen – diese Stärke kann jedoch durch gezielte Förderung weiterentwickelt werden.



CCCCCCCCCCCCCCCC

Mut stärken

Liebe Erziehungsberechtigte!

In diesem Elternbrief möchten wir Ihnen die Bedeutung der Charakterstärke Mut näherbringen und zeigen, wie Sie Ihr Kind unterstützen können. Mut bedeutet, trotz Angst zu handeln, und ist eine wichtige Grundlage für Selbstvertrauen, Selbstständigkeit und erfolgreiches Lernen. Studien belegen, dass mutiges Verhalten eng mit der Entwicklung von Selbstständigkeit, und Resilienz verbunden ist.

Hier finden Sie dazu weiterführende Informationen:

DIPF – Leibniz-Institut für Bildungsforschung und
Bildungsinformation. (o. J.) Eintrag in der FIS Bildung
Literaturdatenbank
Deutsche Sporthochschule Köln. (o. J.). Etwas wagen und
verantworten: Eine pädagogische Perspektive zwischen
theoretischen Ansprüchen und sportunterrichtlicher Praxis.

Teamfähigkeit

Sehr geehrte Eltern und Erziehungsberechtigte,

Im Rahmen unserer gemeinsamen Verantwortung für die pädagogische Persönlichkeitsbildung Ihrer Kinder möchten wir heute einen besonderen Fokus auf eine Kompetenz legen, die weit über das bloße „Zusammenspielen“ hinausreicht: die Teamfähigkeit. In der wissenschaftlichen Literatur wird diese Stärke oft unter dem Begriff der sozialen Verantwortung gefasst und der Kerntugend der Gerechtigkeit zugeordnet. Teamfähigkeit bedeutet in diesem Sinne die tiefe Identifikation mit einem Gemeinwohl und die Bereitschaft, den eigenen Beitrag loyal in den Dienst einer gemeinsamen Zielsetzung zu stellen.

In der Volksschule legen wir das Fundament für ein gelingendes Miteinander. Wir betrachten Teamfähigkeit als eine „befähigende Tugend“, die es Kindern ermöglicht, moralische Überzeugungen – wie Fairness und Respekt – in effektives prosoziales Handeln zu übersetzen.



Aristotle's Doctrine of the Mean

What does it really mean to be friendly?

Popular misconception:
"Don't be friendly,
or you become a victim."



DEFICIENCY

Rudeness / Harshness



Others feel hurt or unwelcome.

FRIENDLINESS AS VIRTUE

warmth with truth, respect, and boundaries



respect



boundaries



practical
wisdom



kindness
without self-loss

EXCESS

People-pleasing



Losing yourself to avoid conflict.

Friendliness does not mean weakness.

It means helping others feel respected and at ease, while still being able to say no.

Implementing a character-based LS-pedagogy

Bounce Back (Interreg Project, Leadership: Kurt Nekula)

interreg
 AUSTRIA-HUNGARY

Co-funded by
 the European Union

BOUNCE BACK
 A COMPETENT BORDER REGION

BOUNCE BACK: STARK FÜR DIE SCHULE, STARK FÜR DAS LEBEN

Version 1
 14.02.2026

Module für eine resilienz- und charakterstärkenfördernde Schulentwicklung – Kurzform

Für Schulleitungen und Lehrkräfte, die Schulentwicklung für die psychische Gesundheit ihrer Schülerinnen und Schüler umsetzen möchten.

Priv.-Doz. HS.-Prof. Mag. Dr. Roland Bernhard
 Mag. Dr. Lena Cataldo-Schwarzl, BA

Fragebogen: Wie selbstreflektiert bin ich?

Bitte kreuze an, wie sehr die folgenden Aussagen für dich stimmen.

1 = stimmt gar nicht | 2 = stimmt wenig | 3 = stimmt teils/teils | 4 = stimmt ziemlich | 5 = stimmt vollkommen

Aussage	1 stimmt gar nicht	2 stimmt wenig	3 stimmt teils/teils	4 stimmt ziemlich	5 stimmt vollkommen
1. Meine Gedanken und Gefühle erkennen					
Ich merke, wie es mir geht (z.B. ob ich fröhlich, wütend oder traurig bin).	<input type="checkbox"/>	<input type="checkbox"/>	<input type="checkbox"/>	<input type="checkbox"/>	<input type="checkbox"/>
Ich kann sagen, warum ich mich in einer Situation so geföhlt habe.	<input type="checkbox"/>	<input type="checkbox"/>	<input type="checkbox"/>	<input type="checkbox"/>	<input type="checkbox"/>
Ich bemerke, wenn meine Geföhle mein Verhalten beeinflussen.	<input type="checkbox"/>	<input type="checkbox"/>	<input type="checkbox"/>	<input type="checkbox"/>	<input type="checkbox"/>
Ich kann meine Gedanken oder Geföhle jemandem erklären.	<input type="checkbox"/>	<input type="checkbox"/>	<input type="checkbox"/>	<input type="checkbox"/>	<input type="checkbox"/>
2. Über mein Handeln nachdenken					
Ich denke darüber nach, was ich gut	<input type="checkbox"/>	<input type="checkbox"/>	<input type="checkbox"/>	<input type="checkbox"/>	<input type="checkbox"/>

Anhang zu Modul 1

Mögliche Leitfragen für die Steuergruppe zur Erhebung des Ist-Standes

Gemeinschaft und Zugehörigkeit

- Wo und wann erleben unsere Schülerinnen und Schüler Gemeinschaft?
- Gibt es Orte oder Situationen, in denen sich Schülerinnen und Schüler ausgeschlossen föhlen?
- Wie nehmen wir neue Schülerinnen und Schüler auf? Wie gut gelingt die Integration?

Freundschaften

- Welche Gelegenheiten gibt es für Schülerinnen und Schüler, Freundschaften zu schließen und zu pflegen?
- Wie gehen wir mit Konflikten zwischen Schülerinnen und Schülern um?
- Unterstützen wir aktiv die Bildung von Peergroups?

Sicherheit und Wohlbefinden

- Föhlen sich unsere Schülerinnen und Schüler in der Schule emotional und physisch sicher?
- Gibt es „Angsträume“ oder Situationen, die als bedrohlich wahrgenommen werden?
- Wie gehen wir mit Mobbing oder Ausgrenzung um?

Anerkennung und Stärkenorientierung

- Wie und wofür erhalten Schülerinnen und Schüler Anerkennung?
- Sehen wir die Stärken unserer Schülerinnen und Schüler? Wie machen wir sie sichtbar?
- Wie gehen wir mit Fehlern um? Werden sie als Lernchancen gesehen?

FRONTIER 02

Character Education for *Social Disadvantage*



Character Education for Social Disadvantage

For young people facing significant adversity in their lives, school often represents their only sanctuary of stability and acceptance, making proactive character education critically important for this demographic (Roffey & Quinlan, 2021)

The profound effectiveness of character education for disadvantaged students is strongly supported by comprehensive empirical research (Jeynes, 2017)




The School Quality and Teacher Education Project

School Effectiveness and School Improvement >

An International Journal of Research, Policy and Practice

Volume 35, 2024 - [Issue 4](#)

 Open access

11,676 2 Views | CrossRef citations to date | 59 Altmetric



Research Articles

A focus on quality of teaching in schools increases students' progress on quality of attainment. Evidence from English secondary schools

Roland Bernhard , Tiarnach McDermott, Christina Hasenhüttl, Katharine Burn & Pamela Sammons

Pages 506-530 | Received 07 Sep 2023, Accepted 27 Aug 2024, Published online: 04 Oct 2024

 Cite this article

 <https://doi-org.uaccess.univie.ac.at/10.1080/09243453.2024.2398601>



25.05.2023 | **Bildungsforschung** | Thomas Strobl

Studie: Bildungsgerechtigkeit entsteht durch pädagogisches Leadership

SCHULE

© kathblid.at/Rupprecht

KPH-Studie: Qualität der Bildung entscheidend für Chancenfairness

25.05.2023 | 13:00

BILDUNG

Studie über effektive Brennpunktschule

Kinder aus einkommensschwachen und bildungsfernen Familien sind im Bildungssystem Österreichs oft Verlierer. Den Erfolg Londoner Schulen mit vielen sozial benachteiligten Schülern und Schülerinnen hat eine Studie aus Wien unter die Lupe genommen.

Online seit heute, 11.40 Uhr

Teilen

Diensdag, 28. September 2021

a/leben/25-a - # 25 # - 28.09.2021 gedruckt am 28.09.2021 18:23:21

Bildung | 25

Das Geheimnis der Londoner Schulen

Bildung. Die öffentlichen Schulen der britischen Hauptstadt zählen zu den schlechtesten in ganz England. Heute gehören sie zu den besten. Warum das so ist, hat der Österreicher Roland Bernhard erforscht

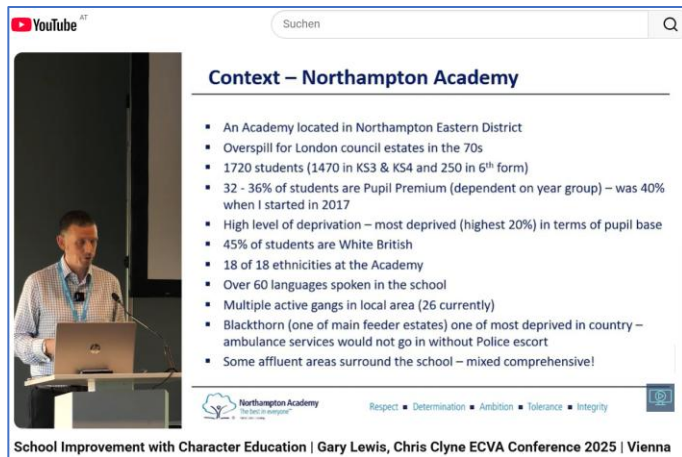
SCHULE IN VERÄNDERUNG

Gleiche Chancen
für alle sind möglich

Es braucht mehr **Bildungsgerechtigkeit**

Founding a School of Character in Vienna

2026 – school of character in Vienna’s most socially disadvantaged area – proof point school (Teach For Austria)



Suchen

Context – Northampton Academy

- An Academy located in Northampton Eastern District
- Overspill for London council estates in the 70s
- 1720 students (1470 in KS3 & KS4 and 250 in 6th form)
- 32 - 36% of students are Pupil Premium (dependent on year group) – was 40% when I started in 2017
- High level of deprivation – most deprived (highest 20%) in terms of pupil base
- 45% of students are White British
- 18 of 18 ethnicities at the Academy
- Over 60 languages spoken in the school
- Multiple active gangs in local area (26 currently)
- Blackthorn (one of main feeder estates) one of most deprived in country – ambulance services would not go in without Police escort
- Some affluent areas surround the school – mixed comprehensive!

Northampton Academy
The best in education

Respect ■ Determination ■ Ambition ■ Tolerance ■ Integrity

School Improvement with Character Education | Gary Lewis, Chris Clyne ECVA Conference 2025 | Vienna

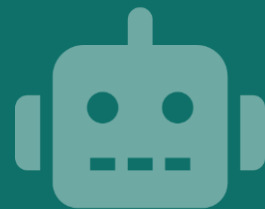
Chris Clyne/Gary Lewis (ECVA conference 2025). School Improvement with Character Education.
<https://www.youtube.com/watch?v=D9wRkGHXbfM>



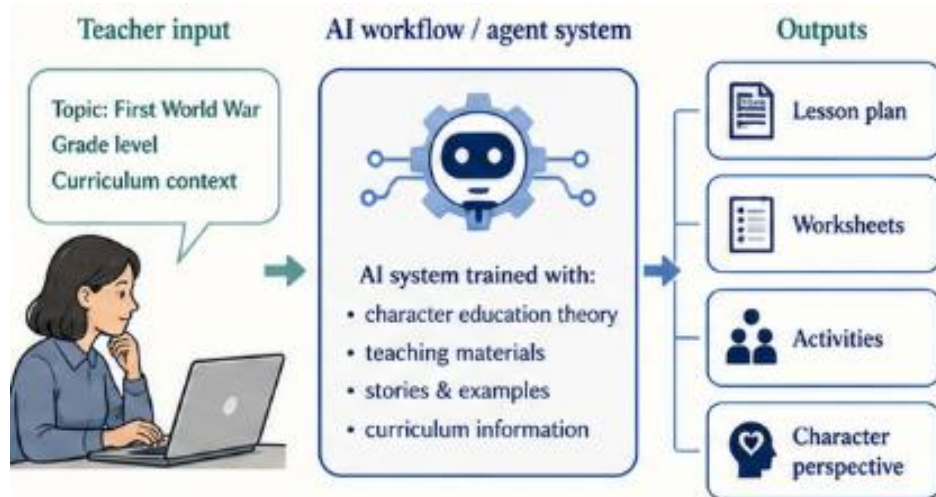
Aron Marton, headteacher

FRONTIER 03

Agentic AI & *Character Education*



Agentic AI for Character Education



Example: First World War -> reflection on win-win situations, justice, prudence, peace, humility, and practical wisdom



Agentic AI does not replace teachers.
It embeds character education into ordinary lesson preparation.

References

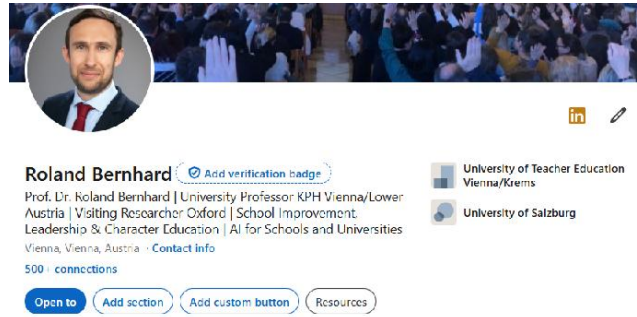
- Arthur, J., Kristjánsson, K., Harrison, T., Sanderse, W., & Wright, D. (2017). *Teaching character and virtue in schools*. Routledge.
- Bernhard, R. (2024a). *From 'Failing' to one of the most effective schools in the country: Insights into School Turnaround in London through Shared Leadership, Teaching Quality and Character*. SQTE Research Papers 02/2024. <https://doi.org/10.17613/t0b1-kg75>
- Bernhard, R. (2024b). Challenges and opportunities for character education in Austria. In V. Fernández, K. Kristjánsson, T. Harrison, & R. Bernhard (Eds.), *Challenges and opportunities for character education in Europe* (pp. 35–56). McGraw Hill.
- Bernhard, R. (2025). Charakterinitiative: Mehr Persönlichkeitsbildung und psychische Gesundheit für österreichische Schulen. In R. Bernhard & K. Hanyka (Hrsg.), *Charakterstärken und psychische Gesundheit. Schulverwaltung aktuell Österreich*, 13(6), 162–165.
- Bernhard, R., McDermott, T., Hasenhüttl, C., Burn, K., & Sammons, P. (2024). A focus on quality of teaching in schools increases students' progress of attainment: Evidence from English secondary schools. *School Effectiveness and School Improvement*, 35(4), 506-530. <https://doi.org/10.1080/09243453.2024.2398601>
- Cataldo-Schwarzl, L., & Bernhard, R. (2025). Resilienz und Charakterstärken in der Schule fördern: Perspektiven aus Psychotherapie und Schulpsychologie. In R. Bernhard & K. Hanyka (Hrsg.), *Charakterstärken und psychische Gesundheit. Schulverwaltung aktuell Österreich*, 13(6), 171–172.
- Choi, H., Cha, Y., McCullough, M. E., Coles, N. A., & Oishi, S. (2025). A meta-analysis of the effectiveness of gratitude interventions on well-being across cultures. *Proceedings of the National Academy of Sciences*.
- Diniz, G., Korkes, L., Tristão, L. S., Pelegrini, R., Bellodi, P. L., & Bernardo, W. M. (2023). The effects of gratitude interventions: a systematic review and meta-analysis. *einstein (São Paulo)*, 21, eRW0371. https://doi.org/10.31744/einstein_journal/2023RW0371
- Jeynes, W. H. (2017). A meta-analysis on the relationship between character education and student achievement and behavioral outcomes. *Education and Urban Society*, 49(1), 1–39. <https://doi.org/10.1177/0013124517747681>
- Jubilee Centre. (2022b). *Framework for Character Education in Schools*. <https://www.jubileecentre.ac.uk/userfiles/jubileecentre/pdf/character-education/Framework%20for%20Character%20Education.pdf>
- Kirca, A., Malouff, J. M., & Meynadier, J. (2023). The effect of expressed gratitude interventions on psychological wellbeing: A meta-analysis of randomised controlled studies. *International Journal of Applied Positive Psychology*, 8(1), 63–86. <https://doi.org/10.1007/s41042-023-00086-6>
- Kristjánsson, K. (2015). *Aristotelian character education*. Routledge.
- Kristjánsson, K. (2019). *Flourishing as the aim of education: A neo-Aristotelian view*. Routledge.

- Kropfreiter, E., & Bernhard, R. (2025). Werteorientierte Persönlichkeitsbildung in der Schule: Charakterstärken als Schlüssel für gelingende Bildung im 21. Jahrhundert. In R. Bernhard & K. Hanyka (Hrsg.), *Charakterstärken und psychische Gesundheit. Schulverwaltung aktuell Österreich*, 13(6), 177–178.
- Kropfreiter, E., & Bernhard, R. (2025b). Werteorientierte Persönlichkeitsbildung: Einblicke in die Ergebnisse einer Mixed Methods Studie. *R&E-SOURCE*, 12(3), 535–548. <https://doi.org/10.53349/re-source.2025.i3.a1430>
- Roffey, S., & Quinlan, D. (2021). Positive education with disadvantaged students. In M. L. Kern & M. L. Wehmeyer (Eds.), *The Palgrave handbook of positive education* (pp. 645–673). Palgrave Macmillan. https://doi.org/10.1007/978-3-030-64537-3_25
- Stefan, D. R., Lefdahl-Davis, E. M., Alayan, A. J., Decker, M., Kulwicki, T. M., Parsell, J. S., & Wittwer, J. L. (2021). The impact of gratitude letters and visits on relationships, happiness, well-being, and meaning of graduate students. *Journal of Positive School Psychology*, 5(2), 110–126. <https://doi.org/10.47602/jpsp.v5i2.256>
- Stippl, P. & Böckle, M. (2023). *Die aktuellen psychischen Belastungen von Kindern und Jugendlichen in Österreich*. Österreichischer Bundesverband für Psychotherapie (ÖBVP). https://www.psychotherapie.at/sites/default/files/downloads/Kinder-Jugend-Studie-Zusammenfassung-2023-OEBVP_1.pdf
- Stippl, P. (2025). Zielorientierung als Schlüssel zur psychosozialen Gesundheit: Warum Schüler:innen klare Ziele brauchen, und wie Schulen dabei helfen können. In R. Bernhard & K. Hanyka (Hrsg.), *Charakterstärken und psychische Gesundheit. Schulverwaltung aktuell Österreich*, 13(6), 173–174.
- VanderWeele, T. J., Johnson, B. R., Bialowolski, P. T., Bonhag, R., Bradshaw, M., Breedlove, T., Case, B., Chen, Y., Chen, Z. J., Counted, V., Cowden, R. G., de la Rosa, P. A., Felton, C., Fogleman, A., Gibson, C., Grigoropoulou, N., Gundersen, C., Jang, S. J., Johnson, K. A., Kent, B. V., Kim, E. S., Kim, Y. I., Koga, H. K., Lee, M. T., Le Pertel, N., Lomas, T., Long, K. N. G., Macchia, L., Makridis, C. A., Markham, L., Nakamura, J. S., Norman-Krause, N., Okafor, E. E., Okuzono, S. S., Ouyang, S., Padgett, R. N., Paltzer, J., Ritchie-Dunham, J. L., Ritter, Z., Shiba, K., Srinivasan, R., Ssozi, J., Weziak-Bialowolska, D., Wilkinson, R., Woodberry, R. D., Wortham, J., & Yancey, G. (2025). The Global Flourishing Study: Study profile and initial results on flourishing. *Nature Mental Health*, 3, 636–653.
- Wood, A. M., Froh, J. J., & Geraghty, A. W. A. (2010). Gratitude and well-being: A review and theoretical integration. *Clinical Psychology Review*, 30(7), 890–905. <https://doi.org/10.1016/j.cpr.2010.03.005>
- Wood, A. M., Joseph, S., Lloyd, J., & Atkins, S. (2009). Gratitude influences sleep through the mechanism of pre-sleep cognitions. *Journal of Psychosomatic Research*, 66(1), 43–48. <https://doi.org/10.1016/j.jpsychores.2008.09.002>
- Wood, A. M., Linley, P. A., & Joseph, S. (2007). Gratitude: The parent of all virtues. *The Psychologist*, 20(1), 18–21.

Happy to stay in contact!

Roland Bernhard

Roland.Bernhard@kphvie.ac.at



LinkedIn profile card for Roland Bernhard. The card features a circular profile picture of a man in a suit and tie. To the right of the picture is a background image of a group of people. Below the picture are icons for LinkedIn and a pencil. The name 'Roland Bernhard' is displayed with a blue verification badge. The bio reads: 'Prof. Dr. Roland Bernhard | University Professor KPH Vienna/Lower Austria | Visiting Researcher Oxford | School Improvement, Leadership & Character Education | AI for Schools and Universities | Vienna, Vienna, Austria · [Contact Info](#)'. It shows '500 connections' and a row of buttons: 'Open to', 'Add section', 'Add custom button', and 'Resources'. Two university affiliations are listed: 'University of Teacher Education Vienna/Krems' and 'University of Salzburg'.



<https://www.linkedin.com/in/roland-bernhard-375516199/>



CHARAKTER
INITIATIVE



The Austrian Character Initiative and Three Pressing Frontiers

Mental Health, Social Disadvantage, and the Opportunities of Artificial Intelligence

Prof. Dr. Roland Bernhard
The Flourishing Student Series, May 5, 2026